

محتويات نظام المخازن

1 محتويات نظام المخازن

3 جدول الإشكال والصور

1 حقوق المؤلف

1 تقديم

3 الخصائص الأساسية لبرنامج المخازن :

1 الفصل الأول البيانات الأساسية

2 تشغيل البرنامج والخروج منه
3 الخروج من البرنامج

4 مكونات الشاشة الرئيسية

6 قائمة البيانات الأساسية :

6 شاشة الموردين

8 العملاء

Error! Bookmark not defined. المقاولين

Error! Bookmark not defined. المخازن

15 وحدات الصنف

16 تمييز الأصناف

17 العلاقة بين الوحدات

Error! Bookmark not defined. أصناف

Error! Bookmark not defined. المكونات الفرعية للأصناف

Error! Bookmark not defined. معنى المكونات الفرعية للأصناف (Sub-Components):

Error! Bookmark not defined. كيفية تطبيق جزئية المكونات الفرعية للأصناف

Error! Bookmark not defined. الأفراد

Error! Bookmark not defined. أساسيات التعامل مع شاشات الإدخال

Error! Bookmark not defined. التحرك داخل الشاشة

Error! Bookmark not defined. التعامل مع البيانات

Error! Bookmark not defined. إدخال سجل جديد

Error! Bookmark not defined. الحفظ

Error! Bookmark not defined. الاستعراض والبحث

Error! Bookmark not defined. الحذف

Error! Bookmark not defined. الاستعلام

Error! Bookmark not defined. قائمة تعريف الأصناف :

ERROR! BOOKMARK NOT DEFINED. الفصل الثاني الحركات المخزنية

Error! Bookmark not defined. الحركات المخزنية:

Error! Bookmark not defined. مواصفات الحركات المخزنية

Error! Bookmark not defined.	إذن إضافة مخازن
Error! Bookmark not defined.	إذن صرف مخزني
Error! Bookmark not defined.	إذن مرتجع إضافة
Error! Bookmark not defined.	إذن مرتجع صرف
Error! Bookmark not defined.	إذن تسوية بالإضافة
Error! Bookmark not defined.	إذن تسوية بالخصم

ERROR! BOOKMARK NOT DEFINED. الفصل الثالث التقارير

Error! Bookmark not defined.	قائمة التقارير
Error! Bookmark not defined.	أساسيات التعامل مع التقارير
Error! Bookmark not defined.	تحديد خيارات طباعة التقارير
Error! Bookmark not defined.	تحديد خيارات الطباعة
Error! Bookmark not defined.	عرض بيانات التقرير
Error! Bookmark not defined.	التنقل عبر صفحات التقارير
Error! Bookmark not defined.	معاينة التقرير قبل الطباعة
Error! Bookmark not defined.	تغيير حجم التقرير
Error! Bookmark not defined.	تصدير التقارير
Error!	وهو تقرير يوضح أرصدة الأصناف (من / إلى) علي مستوي مخزن معين أو جميع المخازن

Bookmark not defined.

جدول الأشكال والصور

شكل رقم 1 إعداد وتجهيز البرنامج	2
شكل رقم 2 شاشة إدخال كلمة السر	3
شكل رقم 3 الشاشة الرئيسية لبرنامج المخازن	3
شكل رقم 4 شاشة الخروج من البرنامج	3
شكل رقم 5 قائمة البيانات الأساسية	6
شكل رقم 6 تعريف البيانات الأساسية للموردين	7
شكل رقم 7 تعريف البيانات الأساسية للعملاء	8
شكل رقم 8 تعريف البيانات الأساسية للموردين	9
شكل رقم 9 تعريف البيانات الأساسية للمخازن	10
شكل رقم 10 تعريف وحدات الأصناف	16
شكل رقم 11 تعريف تمييز وحدات الأصناف	ERROR! BOOKMARK NOT DEFINED.
شكل رقم 12 تعريف علاقات الوحدات	17
شكل رقم 13 تعريف الأصناف	ERROR! BOOKMARK NOT DEFINED.
شكل رقم 14 مثال لتوضيح مكونات شاشات الإدخال	ERROR! BOOKMARK NOT DEFINED.
شكل رقم 15 شاشة أكواد العملاء كمثال لشرح إدخال البيانات	ERROR! BOOKMARK NOT DEFINED.
شكل رقم 16 شاشة المساعدة للأكواد	ERROR! BOOKMARK NOT DEFINED.
شكل رقم 17 شاشة بيانات المستخدم	ERROR! BOOKMARK NOT DEFINED.
شكل رقم 18 شاشة مواصفات الحركات المخزنية	ERROR! BOOKMARK NOT DEFINED.
شكل رقم 19 قائمة الحركات المخزنية	ERROR! BOOKMARK NOT DEFINED.
شكل رقم 20 إذن إضافة مخزني	ERROR! BOOKMARK NOT DEFINED.
شكل رقم 21 إذن صرف مخزني	ERROR! BOOKMARK NOT DEFINED.
شكل رقم 22 إذن مرتجع إضافة	ERROR! BOOKMARK NOT DEFINED.
شكل رقم 23 إذن مرتجع صرف	ERROR! BOOKMARK NOT DEFINED.
شكل رقم 24 إذن تسوية بالإضافة	ERROR! BOOKMARK NOT DEFINED.
شكل رقم 25 إذن تسوية بالخصم	ERROR! BOOKMARK NOT DEFINED.
شكل رقم 26 قائمة التقارير	ERROR! BOOKMARK NOT DEFINED.
شكل رقم 27 شاشة توضح شكل التقارير	ERROR! BOOKMARK NOT DEFINED.
شكل رقم 28 شاشة تحديد خيارات الطباعة	ERROR! BOOKMARK NOT DEFINED.
شكل رقم 29 شاشة تحديد خيارات الطباعة	ERROR! BOOKMARK NOT DEFINED.
شكل رقم 30 شاشة تحديد حجم ورق الطباعة	ERROR! BOOKMARK NOT DEFINED.
شكل رقم 31 شاشة تصدير التقارير	ERROR! BOOKMARK NOT DEFINED.
شكل رقم 32 تقرير أرصدة الأصناف الحالية التفصيلي	ERROR! BOOKMARK NOT DEFINED.
شكل رقم 33 تقرير كارت الصنف بالكمية فقط	ERROR! BOOKMARK NOT DEFINED.
شكل رقم 34 تقرير أرصدة الأصناف بالحركة المختصر	ERROR! BOOKMARK NOT DEFINED.
شكل رقم 35 تقرير تقييم المخزون المختصر	ERROR! BOOKMARK NOT DEFINED.
شكل رقم 36 تقرير أصناف تجاوزت حدود التخزين	ERROR! BOOKMARK NOT DEFINED.
شكل رقم 37 طباعة الحركات المخزنية	ERROR! BOOKMARK NOT DEFINED.
شكل رقم 38 تقرير عهد الأصناف المختصر	ERROR! BOOKMARK NOT DEFINED.

هذا المؤلف منتج خاص لشركة خبراء نظم وحلول الحاسب الآلي (4S)، ومحمى بموجب القانون 354 لسنة 54 و المعدل بالقانون رقم 38 لسنة 92 الخاص بحماية حقوق المؤلف ، و إن أي نقل أو نشر أو توزيع أي جزء منه - لأي غرض سواء التجارية أو التعليمية - بأي طريقة من طرق النقل أو التخزين مثل الطباعة أو التسجيل على اسطوانات أو ديسكات ، او الترجمة لهذا المؤلف بدون موافقة كتابية من الشركة المنتجة له و الا تعرض للمساءلة القانونية طبقا لقانون حماية المؤلف .

تقديم

قامت شركة 4S " خبراء نظم وحلول الحاسب الآلي"، بتزويد منطقة الشرق الأوسط من شركات ومؤسسات عامة وخاصة ببرامج عالية الجودة لمدة تزيد على أكثر من عقد من الزمان.

وقد تم مؤخراً إعادة هيكلة الشركة وتوسعها في جمهورية مصر العربية و المملكة العربية السعودية من أجل تزويد عملائنا الكرام الحاليين والمستقبليين بأخر ما توصلت إليه تكنولوجيا المعلومات في مجال هندسة البرمجيات.

هذا وتستعمل جميع أنظمة 4S قواعد البيانات العملاقة مثل (Sybase, Informix or Oracles) لضمان معالجة البيانات في سرعة وسرية تامة.

لقد تطورت برامج 4S على أساس "اختيارات المستخدم" لغرض تطبيقها على أكبر عدد ممكن من الأعمال وإضفاء مرونة أكبر للمستخدمين، بالإضافة إلى ذلك فإن برامج 4S تعالج مشاكل عام 2000 وتعمل على أنظمة الشبكات. إلى جانب ذلك فإن تطبيقاتنا تعمل على واجهات عربية وإنجليزية كما أنه يمكن استخدام التاريخ الهجري أو الميلادي.

إلى جانب ذلك فإن 4S قادرة تماماً لعمل برامج جديدة مفصلة حسب مواصفات وطريقة عمل الشركات لميكنة الوظائف المتنوعة الموجودة لتقديم نتائج أفضل.

ونحن إذ نشكر لك ثقتك بنا، نفخر بأن نضع بين يديك أفضل البرامج المتاحة في العالم العربي. أملين أن تساعدك برامجنا على إنجاز أعمالك بصورة أفضل. ونعدك بتزويدك بكل ما هو جديد وحديث في هذا المجال.

الخصائص الأساسية لبرنامج المخازن :

- ♦ إدخال المعلومات الأساسية للصنف مثل، رقم الصنف - اسمه - مواصفات الصنف - تاريخ دخوله المخزن - تاريخ صلاحيته (لو كان من الأصناف التي لها تاريخ صلاحية) - الألوان المتوافرة منه (لو كان من الأصناف التي لها ألون).... وغيرها من المعلومات الأساسية.
- ♦ إدخال الأرصدة الافتتاحية للأصناف، ويتم ترحيل هذه البيانات تلقائياً في السنة التالية لاستخدام النظام.
- ♦ إمكانية تعريف وحدات الأصناف بواسطة المستخدم.
- ♦ تعريف العلاقات بين وحدات الأصناف المختلفة، واستخدام أكثر من وحدة لتعريف الصنف.
- ♦ إمكانية تعريف عدد لانهائي من المخازن، وتوصيف نوعيتها (مخزن رئيسي - مخزن فرعي - مخزن إنتاج).
- ♦ إمكانية توصيف الأصناف داخل المخزن بناءً على رغبة المستخدم، حيث يتم تقسيم الأصناف إلى مجموعات رئيسية، وفرعية وأخرى تفصيلية للأصناف.
- ♦ تحديد أكثر من سعر بيع للصنف مثل، سعر الجملة - سعر الفروع - سعر المستهلك - سعر الهدايا.
- ♦ تحديد حدود الصنف المسموح بها في المخازن، الحد الأقصى - الحد الأدنى - حد الطلب .
- ♦ تحذير تلقائي عند تجاوز كميات الصنف للحد الأدنى.
- ♦ إمكانية إضافة كود المورد للأصناف بحيث يمكن الربط بينه وبين نظام الأكواد الخاص بالشركة.
- ♦ تحديد مواصفات المجموعات الرئيسية للأصناف: هل لها تاريخ صلاحية، هل لها ألوان، هل لها أكثر من وحدة.. وهكذا.
- ♦ يتيح النظام إمكانية متابعة العهد لدي كل من المقاولين أو الأفراد.
- ♦ يتيح النظام إمكانية ربط الحركة المخزنية بأمر شغل عند الحاجة لذلك.
- ♦ تحديد مواصفات الحركات المخزنية المختلفة يتم بواسطة المستخدم، مثل: هل الحركة تؤثر في أسعار الأصناف، هل تؤثر في كميات الأصناف، هل يتم عمل خصم على الأصناف لهذه الحركة، هل الحركة تعتمد على حركة أخرى... وهكذا.
- ♦ يتعامل النظام مع جميع سياسات التسعير لتقييم المخزن مثل، متوسط سعر التكلفة - سعر الشراء - الوارد أولاً يصرف أولاً - الوارد أخيراً يصرف أخيراً.
- ♦ قابلية الربط مع أجهزة "البار كود" لسرعة إدخال البيانات وتسهيل عملية الجرد.
- ♦ يزود النظام المستخدم بالعديد من التقارير منها :
- ♦ كشف حركة المخازن (تفصيلي - مختصر).
- ♦ كارت الصنف.
- ♦ الأصناف التي تجاوزت حدود التخزين.
- ♦ الأصناف التي قاربت على انتهاء تاريخ الصلاحية.
- ♦ الأصناف الراكدة.
- ♦ تقييم المخزون.
- ♦ تقارير توضح كافة الحركات المخزنية.
- ♦ قوائم أسعار للأصناف حسب السعر الذي يختاره المستخدم.

الفصل الأول البيانات الأساسية

يتناول هذا الفصل :

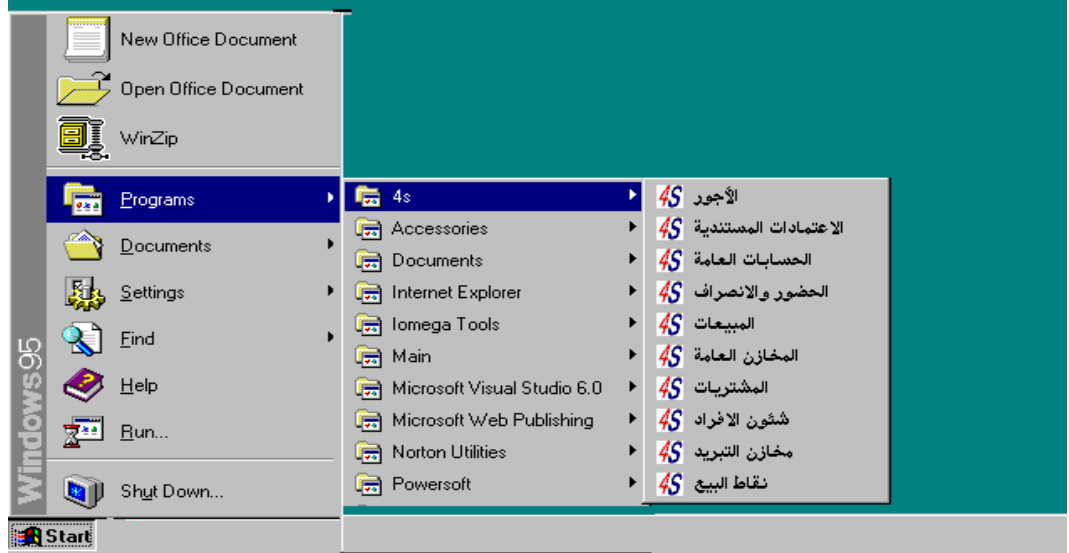


- 1- كيفية إعداد البرنامج وبدء التشغيل.
- 2- شرح قائمة البيانات الأساسية.
- 3- شرح شاشات الإدخال.
- 4- إدخال البيانات.
- 5- حذف البيانات.
- 6- استعراض البيانات.
- 7- الاستعلام عن البيانات.

تشغيل البرنامج والخروج منه

إذا كنت قد انتهيت من الخطوة السابقة بنجاح فستجد أن برنامج الإعداد قد أضاف إلى قائمة البرامج لديك تحت الدليل الفرعي (4S) قائمة بالبرامج التي تم تحميلها على جهازك.

شكل رقم 1



إعداد وتجهيز البرنامج

بدء تشغيل البرنامج

لبدء تشغيل البرنامج أتبّع الخطوات التالية :

- 1- اضغط مفتاح (Start) من شريط المهام أسفل الشاشة.
- 2- تحرك بالماوس حتى تصل إلى قائمة (Programs) ستظهر لك قائمة البرامج المحملة على جهازك ومن بينها (4S)، انتقل بالماوس إلى برامج (4S)، ستظهر لك قائمة ببرامج (4S) المحملة على جهازك.
- 3- من القائمة السابقة أختار البرنامج المراد تشغيله، سيبدأ البرنامج في.

4- ستظهر لك شاشة إدخال كلمة السر، أدخل **كود المستعمل** و**كلمة السر** ثم اضغط **موافق**. إذا لم تكن تعرف كلمة السر الخاصة بك اطلب من مدير النظام أن يحدد لك كلمة سر حتى تتمكن من استخدام البرنامج.

شكل رقم 2
شاشة إدخال كلمة السر



إذا أدخلت **كود المستعمل** و**كلمة السر** بصورة صحيحة ستظهر لك شاشة البرنامج الرئيسية:

شكل رقم 3
الشاشة الرئيسية لبرنامج المخازن

الخروج من البرنامج

من قائمة **خروج من النظام** اختار **خروج** ستظهر لك شاشة تأكيد الخروج التالية

شكل رقم 4
شاشة الخروج من البرنامج

أختار **الخروج من البرنامج** ثم اضغط زر **موافق** سيتم إنهاء البرنامج والعودة إلى نظام

Windows مرة أخرى.

مكونات الشاشة الرئيسية

مثل معظم تطبيقات النوافذ تتكون الشاشة الرئيسية للبرنامج من :

شريط العنوان :

ويعرض اسم التطبيق (Basic ERP).

شريط القوائم :

ويشتمل على القوائم التي يستخدمها البرنامج، وتتكون من احدى عشرة قائمة رئيسية هي: البيانات الأساسية - الحركات - حركات مالية - التقارير - تقارير الاصناف - المساعدات - المواصفات - صلاحيات المستخدمين - واجهة التطبيق - 4s - خروج. وسيتم شرح كل قائمة بالتفصيل وعلى حده في الأجزاء التالية.

شريط الأدوات :

ويحتوى على الأوامر الموجودة في القوائم المختلفة ولكن معروضة في صورة أزرار أوامر لكي تسهل على المستخدم الوصول بسرعة إلى الشاشة المراد فتحها بدلاً عن الدخول في القوائم وتفرعاتها. ويمكن للمستخدم أن يعدل من شريط الأوامر لكي يعرض أزرار الأوامر التي تؤدي به إلى الوصول إلى الشاشات التي يستخدمها بكثرة.

شريط الحالة :

ويوجد أعلى الشاشة ويعرض اسم الشاشة الحالية.

أن نبدأ في التعامل مع ERP Basic دعنا الآن نقوم بجولة سريعة مع قوائم البرنامج لنتعرف من خلالها على طبيعة عمل كل منها:

1. **قائمة البيانات الأساسية :** إدخال الأكواد الأساسية قبل البدء في إجراء أي حركات على البرنامج. مثل أكواد الموردين ، أكواد الخزن ، أكواد البنوك ، أكواد العملات ،

2. **قائمة الحركات :** لتنفيذ الحركات المخزنية المرتبطة بالأصناف مثل طلب شراء ، إذن اضافة، إذن صرف ، ارتجاع وتحويل مع عروض الأسعار وتقييمها وهي القائمة التي يحددها العميل بنفسه طبقاً لطبيعة العمل لديه وذلك من خلال وظيفة مواصفات الحركة المخزنية من قائمة المواصفات

3. **قائمة الحركات المالية :** لتنفيذ الحركات المالية إما على حركة مقبوضات أو حركة مدفوعات (بأنواعها المختلفة) ، وعلى هذا الأساس تتكون شاشات الحركة في نظام Basic ERP

4. **قائمة التقارير :** استعراض التقارير المختلفة بالبرنامج.

5. **قائمة تقارير الاصناف :** استعراض التقارير المختلفة للاصناف فقط.

6. **قائمة المساعدات :** لعمل بعض المساعدات، مثل إغلاق فترة ، تغيير الفرع ، تعريف فرع ، إلغاء بيانات البرنامج ،

7. **قائمة المواصفات :** وتعد هذه القائمة من أهم قوائم البرنامج ، حيث يتم من خلالها تحديد المواصفات المطلوبة في البرنامج ، مثل مواصفات

الحركة المخزنية ، تقسيم الأكواد ، مواصفات المجموعة الرئيسية للأصناف ،

.....

8. **صلاحيات المستخدمين:** لتحديد صلاحيات للمستخدم مثل كلمة سر البرامج المتاح للمستخدم والمجموعة التابع لها.

9. **قائمة واجهة التطبيق:** عبارة عن تحديد لغة البرنامج وتغيير شكل البرنامج

10. **قائمة نوافذ:** في حالة فتح أكثر من شاشة، تستخدم هذه القائمة لترتيب الشاشات.

11. **قائمة خروج من النظام:** للخروج من البرنامج أو إعادة تشغيله مرة أخرى.

قائمة البيانات الأساسية :



شكل رقم 5
قائمة البيانات الأساسية

هذه القائمة هي خطوتنا الأولى في التعامل مع برنامج Basic ERP وفيها يتم تعريف الأكواد الأساسية اللازمة لإدخال الحركات المختلفة للبرنامج. وهذه الأكواد هي : (أكواد الموردين - أكواد العملاء - أكواد الجهات - أكواد الخزن - أكواد البنوك - أكواد مخازن) .

ما هي الأكواد :

الأكواد هي إعطاء رقم خاص وفريد لكل شخص أو صنف ...الخ بحيث يمكن الإشارة إليه فيما بعد بهذا الرقم. وهذا الكود قد يكون رقمي (3،2،1،...الخ) أو حرفي (أ،ب،ت،...الخ) أو الاثنين معاً (99ب، 170ت،...الخ).

لماذا الأكواد :

لعملية التكويد أهمية كبيرة في نظم قواعد البيانات فمن مميزاتهما :

إدخال البيانات الأساسية مرة واحدة فقط. فعن طريقة تحديد رقم فريد (كود) لكل مورد مثلاً يمكن الإشارة إلي هذا المورد في أي مكان آخر داخل البرنامج برقمه وليس باسمه، وهذا أسرع وأدق في إدخال البيانات.

الدقة في إدخال البيانات. بما أنه يتم إدخال البيانات الأساسية مرة واحدة فقط فإن إمكانية الخطأ تكون شبه معدومة. فمثلاً لو أن هناك موظف اسمه " أحمد " وقمنا بإدخاله مرة على الصورة السابقة ومرة أخرى على الصورة " احمد " (لاحظ الهمزة على الألف) ففي غياب نظام التكويد سيعتبر البرنامج الاسمين لموظفين مختلفين مع أنهما في الواقع واحد. أما في ظل وجود نظام التكويد فيتم إدخال الاسم مرة واحدة فقط وحتى في حال وجود خطأ في الاسم يتم التعديل فيه مرة واحدة فقط.

سهولة وسرعة البحث واسترجاع البيانات، فالبحث عن البيانات الرقمية (الأكواد) يكون أسرع بكثير من البحث عن البيانات الحرفية (الأسماء).

شاشة الموردين

يتم من خلال الشاشة إدخال بيانات الموردين الشخصية مثل :

جديد		أكواد الربط	
البيانات الشخصية			
الاسم	- -	الكود	
الاسم إنجليزي		تاريخ التعريف	10/02/2014
المدير المسئول		العنوان	
الموقع الإلكتروني		العنوان إنجليزي	
البريد الإلكتروني		فاكس 1	
س.ج رقم		فاكس 2	
البطاقة الضريبية		تليفون 1	
رقم التسجيل ب.ض.م		تليفون 2	
رقم الملف الضريبي		تليفون 3	
تيليكس			
البيانات المالية			
	.0000	العملة	
	<input checked="" type="radio"/> ساري <input type="radio"/> متوقف	حالة التعامل	
خروج	Code_Type	السابق	التالي
	إستعلام	حذف	إهمال
	تسجيل		

شكل رقم 6
تعريف البيانات الأساسية للموردين

كود المورد: وهو حقل رقمي مكون من خمس أرقام ويلاحظ انه باللون الأصفر بمعنى أنه يوجد شاشة مساعدة تحتوى على كود واسم الموردين السابق إدخالهم ويمكن الوصول لهذه الشاشة بالنقر مرتين بواسطة الفارة على هذا الحقل، لتعديل أو إلغاء مورد سبق إدخاله يتم اختياره من قائمة شاشة المساعدة والنقر على زر موافق لإدخال مورد جديد يتم إدخال كوده مباشرة في حقل كود المورد.

تاريخ التعريف: وهو تاريخ بدء التعامل مع المورد. اسم المورد - اسم المدير المسئول - العنوان - التليفون - البريد الإلكتروني.

العملة: عملة الموردين المستخدمة ونسبة تحويل العملة إلى جنيه مصري.

شاشة العملاء

يتم من خلال الشاشة إدخال بيانات العملاء الشخصية مثل :

جديد		أفراد الربط		ارصدة متدوينين	
البيانات الشخصية					
الكود		-			
الاسم					
الاسم إنجليزي					
العنوان					
العنوان إنجليزي					
البريد					
التليفون					
موبايل 1					
موبايل 2					
موبايل 3					
الاسم					
البريد الإلكتروني					
الوظيفة					
الموبايل					
البريد الإلكتروني					
رقم الملف الضريبي					
رقم التسجيل الضريبي					
مدة السماح بالأيام		0			
نسبة ض.ت		00%			
تاريخ التعريف		10/02/2014			
خصم أصناف		.00			
خصم مسموح		.00			
البيانات المالية					
حد الائتمان		.00			
العملة		.0000			
حالة التعامل		متوقف <input checked="" type="radio"/> سارى <input type="radio"/>			
رصيد أول المدة		.00			
حجم التعامل		.00			
الرصيد الحالي		.00			
مدين		.00			
دائن		.00			
ملاحظات					

كود العميل : وهو حقل رقمي مكون من خمس ارقام ويلاحظ انه باللون الاصفر بمعنى انه يوجد شاشة مساعدة تحتوى على كود واسم العملاء السابق إدخالهم ويمكن الوصول لهذه الشاشة بالنقر مرتين بواسطة الفارة على هذا الحقل لتعديل أو إلغاء عميل سبق إدخاله يتم اختياره من قائمة شاشة المساعدة والنقر على زر موافق

لإدخال عميل جديد يتم إدخال كوده مباشرة في حقل كود العميل

تاريخ التعريف : وهو تاريخ بدء التعامل مع العميل

اسم العميل - اسم المسئول - العنوان - التليفون - البريد الإلكتروني الخ

خصم المسموح : تحديد قيمة خصم العميل اثناء تسجيل الحركة.

خصم للاصناف: تحديد قيمة خصم العميل لصنف معين اثناء تسجيل الحركة.

حد الائتمان : تحديد قيمة مالية لا يزيد عنها.

جديد	أعواد الربط	ربط الجهة بالسيارات	ربط الجهة بالسائقين
البيانات الشخصية			
الاسم		الاسم	الكود
المدير المسئول		10/02/2014	التاريخ التعريف
العنوان		العنوان	
الفاكس		العنوان إنجليزي	
البريد الإلكتروني		التليفون	
البيانات المالية			
حد الائتمان	0.000	العملة	0.0000
الحد المسموح به	0.00	حالة التعامل	متوقف <input type="radio"/> ساري <input type="radio"/>
الرصيد الحالي	0.00	حجم التعامل	0.00
رصيد اول المدة	0.00	مدين	0.00
دائن	0.00	دائن	0.00
خروج	Code_Type	السابق	التالي
إستعلام	الأول	حذف	إرسال
تسجيل			

شكل رقم 8
تعريف البيانات الأساسية للجهات

شاشة الجهات

يتم من خلال الشاشة إدخال بيانات الجهات

كود الجهة : وهو حقل رقمي مكون من رقمين ويلاحظ انه باللون الأصفر بمعنى أنه يوجد شاشة مساعدة تحتوى على كود واسم الجهة السابق إدخالهم ويمكن الوصول لهذه الشاشة بالنقر مرتين بواسطة الفارة على هذا الحقل لتعديل أو إلغاء الجهة سبق إدخاله يتم اختياره من قائمة شاشة المساعدة والنقر على زر موافق

لإدخال جهة جديدة يتم إدخال كوده مباشرة في حقل كود الجهة

تاريخ التعريف : وهو تاريخ بدء التعامل مع الجهة

اسم المقاول - اسم المدير المسئول - العنوان - التليفون - البريد الإلكتروني

شاشة الخزن

يتم من خلال الشاشة إدخال بيانات الخزن مثل :

جديد
أكواد الربط

الكود
-

الوصف

الوصف إنجليزي

التاريخ
10/02/2014

كود العملة
0000

رصيد أول المدة
بعملة الخزنة

الرصيد الحالي بالعملة الموحدة
بعملة الموحدة

الموقف الحالي بالعملة الموحدة
بعملة الموحدة

رصيد الشيكات	
دائن	مدين
0.000	0.000
0.000	0.000
0.000	0.000
0.00	0.00

رصيد النقدية	
دائن	مدين
0.000	0.000
0.000	0.000
0.000	0.000
0.00	0.00

تسجيل
إهمال
حذف
استعلام
الأول
التالي
السابق
الأخير
خروج

شكل رقم 9
تعريف البيانات الأساسية للخزن

- 1- كود الخزينة و الوصف يلزم تحديدهما (بيانات إجبارية) .
- 2- بيانات الشاشة الأخرى يمكن عدم إدخالها (اختيارية) .
- 3- حركة أول المدة يقصد بها رصيد النقدية و الشيكات الموجودة بالخزينة .
- 4- رصيد أول المدة - الإجمالي ، بيانات تحسب تلقائياً .

شاشة البنوك :

جديد	أعواد الربط	10/02/2014	تاريخ فتح الحساب	- -	كود البنك
					أسم البنك
	رقم الحساب				أسم البنك إنجليزي
					عنوان البنك
					عنوان البنك إنجليزي
					اسم الحساب
	الحساب مغلق				الفرع
	نوع الحساب				رقم سريع
					صاحب الحساب
				0.0000	كود العملة

رصيد الشيكات		رصيد النقدية		رصيد أول المدة	بعملة البنك
دائن	مدين	دائن	مدين		
0.00	0.00	0.00	0.00	0.00	بعملة الموحدة
0.00	0.00	0.00	0.00	0.00	الرصيد الحالي بالعملة الموحدة
0.00	0.00	0.00	0.00	0.00	الموقف الحالي بالعملة الموحدة
0.00	0.00	0.00	0.00	0.00	

تسجيل	إهمال	حذف	استعلام	الأول	التالي	السابق	الأخير	خروج
-------	-------	-----	---------	-------	--------	--------	--------	------

شكل رقم 10
تعريف البيانات الأساسية للبنوك

1. كود البنك و الوصف يلزم تحديدهما (بيانات إجبارية) .
2. بيانات الشاشة الأخرى يمكن عدم إدخالها (اختيارية) .
3. حركة أول المدة يقصد بها رصيد النقدية و الشيكات الموجودة بالخزينة .
4. رصيد أول المدة - الإجمالي ، بيانات تحسب تلقائياً .

شاشة العملة :

تعديل	تعريف العملات ومعدلاتها
	كود العملة
	التاريخ
	اسم العملة
	الوصف الإنجليزي
	نسبة التحويل
	اسم العملة المختصر

p1	12/03/1998	جنيه مصري	Egyption Pound	1.0000	L.E
----	------------	-----------	----------------	--------	-----

شكل رقم 11
تعريف البيانات الأساسية للعملة

1. كود العملة و الوصف ونسبة التحويل يلزم تحديدهما (بيانات إجبارية) .
2. بيانات الشاشة الأخرى يمكن عدم إدخالها (اختيارية) .

شاشة مندوبي المبيعات :

جديد		أعواد الربط	
<div> <div>البيانات الشخصية</div> <div> <div>الكود</div> <div>الاسم</div> <div>الإسم إنجليزي</div> <div>العنوان</div> <div>البريد الإلكتروني</div> <div>المدير المسئول</div> <div>التليفون</div> <div>الفاكس</div> </div> </div>			
00/00/0000	تاريخ التعريف		
	نوع التعاقد		
	الحظر		
% 00000	نسبة المزيج		
<div> <div>البيانات المالية</div> <div> <div>العملة</div> <div>الشريحة</div> </div> </div>			
00000	تاريخ تطبيق الشريحة	10/02/2014	
<div> <div>رصيد اول المدة</div> <div>حجم التعامل</div> <div>الرصيد الحالي</div> </div>			
مدد	مدد	مدد	مدد
حذف	إستعلام	الأول	التالي
تسجيل	إمالة	Code_Type	خروج

1. كود المندوب و الوصف يلزم بحديدهما (بيانات إجباريه) .
2. بيانات الشاشة الأخرى يمكن عدم إدخالها (اختيارية) .

شاشة الاصناف :

جديد	شجرة الكود	رابط الصنف بالموحدة	كود الصنف	وصف الصنف	الوصف إنجليزي	وصف مختصر	مختصر إنجليزي	ملاحظات
0.00	نسبة الخصم (%)							
0	ض م نسبة	صنف مستديم						
0.00	ض م قيمة	الملف						
<input type="checkbox"/> وقف التعامل في هذا الصنف								
كميات تحت		تاريخ الصنف	حدود الصنف	سعر الشراء				
0.00	الطلب	التعريف	الأدنى	0.00	أول المدة			
0.00	الحجز	آخر حركة	الأقصى	0.00	الحالي			
0.00	الشراء	10-02-2014	الطلب	0.00	المتوسط			
				جملة	0.00			
مدة التوريد								
إجمالي الرصيد الحالي		إجمالي رصيد أول المدة		المخزن		م.		
كمية		كمية				1		
0.00		0.0000						
0.00		0.00		الإجماليات:				
خروج	طباعة	الأخير	التالي	السابق	الأول	إستعلام	علاقات وحدات الصنف	- + حذف نسخ إهمال تسجيل

شكل رقم 13
تعريف البيانات الأساسية للأصناف

كود الصنف: وهو حقل رقمي له شكل أو أكثر وكل شكل مكون من مقطع واحد أو أكثر طبقاً لما هو معين في المواصفات والتي سبق تكويدها من قبل ويلاحظ انه باللون الأصفر بمعنى أنه يوجد شاشة مساعدة تحتوي على كود واسم الأصناف السابق إدخالها ويمكن الوصول لهذه الشاشة بالنقر مرتين بواسطة الفأرة على هذا الحقل.

ويتم إدخال كود الصنف على مراحل طبقاً لعدد المقاطع التي يتكون منها ولكل مقطع كود يتكون من كود المقطع السابق + كود المقطع الحالي ويتم إدخاله من خلال شاشة إدخال خاصة به والشاشة السابقة هي الخاصة بالمقطع الأخير والذي يكمل كود الصنف .

سعر الشراء: وهو سعر شراء الصنف ويندرج تحته ثلاثة أسعار وهي :

سعر أول المدة:

السعر الحالي

السعر المتوسط

حدود الصنف

الحد الأدنى: وهو أقل كمية من الصنف يمكن أن تتواجد في المخزن

الحد الأقصى: وهو أقصى كمية من الصنف يمكن أن تتواجد في المخزن

حد الطلب: وهو الكمية التي لابد أن يقوم عندها أمين المخزن بطلب كميات أخرى من الصنف وهو أكبر من الحد الأدنى وعلى أقصى تقدير يكون = الحد الأدنى

تاريخ الصنف: تاريخ تعريف الصنف

تاريخ آخر حركة: وهو تاريخ آخر حركة مخزنية تمت على الصنف (صرف-إضافة - ..)

كميات تحت:

الطلب: وهي الكميات المطلوبة للمخزن أو لعميل والموجودة ضمن طلبات شراء سابقة

الحجز: وهي الكميات التي تم حجزها لمصلحة عميل معين

الشراء: وهي الكميات المطلوبة للمخزن أو لعميل والموجودة ضمن أوامر شراء سابقة

سعر المنصرف

سعر المستهلك: وهو السعر الذي يتم التعامل به مع المستهلك

سعر جملة : وهو السعر الذي يتم التعامل به مع تجار الجملة

سعر فرع : وهو السعر الذي يتم التعامل به في الفرع

نسبة الخصم للعميل: وهي نسبة الخصم التي تمنح للعميل

رصيد الصنف في الخازن المختلفة

اسم المخزن

كمية أول المدة للصنف في المخزن (بيان لا يتم إدخاله ويتم إظهاره)

الكمية الحالية للصنف في المخزن (بيان لا يتم إدخاله ويتم إظهاره)

شاشة الإدارات :

عبارة عن كود الإدارة والاسم فقط

شاشة تعريف مجموعة البيانات للأصناف:

وهي شاشة للتعريف السريع للأصناف لكل فرع أو مخزن على حدة حيث يتم تحديد أولاً:

- مجموعة الصنف

- كود المخزن

ثم تعريف جميع الأصناف التي داخل هذا المخزن المحدد أعلاه كما بالشكل السابق ويمكن زيادة سطور لإضافة أصناف من علامة (+) ومفتاح التشغيل للاستعراض الأصناف المسجلة من قبل.

شاشة تمييز الأصناف
يتم من خلال الشاشة إدخال بيانات تمييز الأصناف مثل :

تعريف

شكل رقم 15

تمييز وحدات الأصناف

كود التمييز : وهو حقل رقمي/حرفي مكون من خانتين يتم إدخاله (في حالة إدخال بيانات تمييز جديد) أو اختياره من القائمة التي تحتوي على كود واسم التمييز السابق إدخاله (في تعديل/إلغاء بيانات)

وصف التمييز : مثال طن - كجم - كم - متر - متر مربع - متر مكعب - شكايرة - لفة
مع مراعاة أن التمييز يجب أن يكون مرتبط بوحدة (وحدات) الصنف المعرفة في البند السابق

مثال :

إذا تم تعريف وحدة وزن فيجب أن يكون التمييز يدل على وزن مثل طن - كجم - جرام
وإذا تم تعريف وحدة طول فيجب أن يكون التمييز يدل على طول مثل كم - متر
وهكذا
الوصف المختصر

شاشة وحدات الصنف
يتم من خلال الشاشة إدخال بيانات وحدات الصنف مثل :

شكل رقم 16
تعريف البيانات الأساسية للوحدات الأصناف

كود الوحدة : وهو حقل رقمي/حرفي مكون من خانة واحدة
ويتم تحديد عدد الوحدات المستخدمة من خلال شاشة "مواصفات المجموعة الرئيسية
للأصناف" من قائمة "مواصفات" ويتم تحديد أكثر من وحدة إذا كان الوضع يستدعي ذلك
ومثال على ذلك يتم الاستلام دائما بوحدة وزن ويتم الصرف بوحدة طول
اسم الوحدة : يتم إدخال أو تعديل الاسم طبقا لكود الوحدة (جديد / سبق إدخاله)
مثال للوحدة : طول - وزن - مساحة - حجم

العلاقة بين الوحدات

يتم استخدام هذه الوظيفة فقط في حالة استخدام وتعريف أكثر من وحدة للأصناف
يمكن تحديد العلاقة أيضا من خلال شاشة "مواصفات المجموعة الرئيسية للأصناف" من قائمة
"مواصفات"

يمكن تعريف العلاقات بين الوحدات على مستوى الصنف أو على مستوى المجموعات الرئيسية.



يتم من خلال الشاشة إدخال بيانات العلاقة بين الوحدات لكل صنف مثل:
مجموعة الأصناف: والتي سبق تكوينها من قبل من شاشة "تقسيم الأكواد" قائمة
"مواصفات"
كود الصنف: يتم اختيار كود الصنف في حالة الرغبة في تعريف علاقات الوحدات على
مستوى الصنف.
الوحدة الأولى: الوحدة الأولى لتعريف طرفي العلاقة.
المعامل: وهو يدل إلى عدد صحيح مضروب في الوحدة الأولى للحصول على الوحدة الثانية
الوحدة الثانية : الوحدة الثانية لتعريف طرفي العلاقة.
ويظهر نتيجة هذه العلاقة في جميع شاشات الحركات المخزنية التي تحتوي على وحدات
الصنف

الحركات المخزنية :

من قائمة حركات << اختيار الحركة >> طلب الشراء

اختيار حركات الأصناف

الحركة

الاسم	الرمز
طلب شراء	1
أمر توريد	2
محضر الفحص	3
إذن إضافة	6
فاتورة مشتريات	7
مرتجع إضافة	8
مرتجع مشتريات	9
أمر شغل	10
صرف خامات للتشغيل	11
إضافة منتج وسيط	12
مرتجع خامات من التشغيل	13
صرف منتج وسيط	14
إضافة منتج تام	15

خروج موافق

في هذا الجزء يتم اختيار الحركة التي تريدها من القائمة أعلاه
وعند الضغط علي الحركة سوف يتم فتح الجزء الخاص بالحركة كما يلي
من خلال هذه الشاشة يتم اضافة الحركات المخزنية والبحث عن الحركات التي تم تسجيلها من قبل
وتنقسم هذه الشاشة الي جزئين:

الجزء الأول :

جديد

بيانات المستند | الأصناف

إين صرف منتج تام

يعتمد على

المصنع

فرع

فاتورة عمل رقم 65

الرقم الدفري 0

تاريخ المستند 12/02/2014 11:16:37

من مخزن 00-003

الى - - -

المتدوب -

مجموعة الأصناف منتج تام

مدة السماح 0

البيان

12/02/2014 تاريخ استحقاق

يعتمد على

مراجعة إين صرف منتج تام

1/1

تسجيل | إهمال | حذف | إلغاء | جديد | استعلام | الأول | السابق | التالي | الأخير | طباعه | التكلفة | خروج

شكل رقم 19

عرض بيانات الاساسية للحركة

يتم من خلال هذا الجزء عرض الحركات المخزنية المسجلة من قبل وتعديلها كما يمكن اضافة الحركات الجديد كما يلي

إضافة أو تعديل حركة مخزنية1- البيانات الاساسية

يتم من خلال هذه الشاشة اضافة بيانات الحركة كما يلي:-

- الفرع: عبارة عن قائمة منسدلة يتم من خلالها اختيار احد الفروع التي سيتم إنشاء الحركة عليه.
- رقم الحركة: يتم من خلاله عرض لرقم الحركة ولا يظهر الا بعد تسجيل الحركة .
- رقم الدفري: يتم من خلاله وضع رقم دفري للحركة .
- تاريخ المستند: وهو تاريخ تسجيل الحركة ويبدأ النظام بتحديد تاريخ اليوم ليكون تاريخ الحركة ويمكن للمستخدم تعديله حيث لا يتعدي التاريخ تواريخ الفترة المالية الموجد عليها كما يوجد به نتيجة مساعدة للمستخدم لاختيار التاريخ بسهولة.
- من----: يتم من خلاله اختيار الطرف من بناء علي تحديد الطرف من في شاشة مواصفات المستندات المخزنية.
- الى---: يتم من خلاله اختيار الطرف الي بناء علي تحديد الطرف الي في شاشة مواصفات المستندات المخزنية.
- المندوب: يتم من خلاله اختيار المندوب المتعرف في البيانات الاساسية من قبل
- مجموعة الاصناف: عبارة عن قائمة منسدلة تحتوى على اسماء مجموعات الاصناف التي تم تعريفها من قبل .
- مدة السماح:
- تاريخ الاستحقاق:

- البيان: يتم من خلاله إضافة مواصفات للحركة بناء علي طلب المستخدم .
- الإجمالي: عبارة عن اجمالي قيمة الحركة.
- تسجيل: يتم من خلاله عمل حفظ للبيانات التي تم إدخالها من قبل .
- إهمال: يتم من خلاله حذف النص التي تم كتابته
- حذف: يتم من خلاله عمل حذف لمجموعة أعتما د التي تم تسجيلها من قبل ما لم يتم أستخدامها .
- إلغاء: يتم من خلاله عمل إلغاء لرقم الحركة
- طباعة: يتم من خلاله عمل طباعة للحركة.
- جديد: عند الضغط عليه يقوم بتفريغ بيانات الشاشة لتسجيل مجموعة أعتما د جديدة ومستندات جديدة .

الجزء الثاني:

جديد					
بيانات المستند					
الأصناف					
م	المجموعة	كود الصنف	كمية	سعر الوحدة	إجمالي السعر
1	منتج	-	0.00	0.000	0.00

شكل رقم 20 عرض بيانات الاصناف للحركة

- **المجموعه:** عبارة عن قائمه منسدله تحتوى على اسماء مجموعات الاصناف التي تم تعريفها من قبل .
- **كود الصنف:** يتم من خلاله اختيار كود الصنف الذي ينتمي لمجموعة الاصناف التي تم اضافتها ويتم اختياره عن طريق الضغط علي زر البحث عن صنف.
- **اللون الاصفر :** يتم من خلالها البحث عن الاكواد التي تم تعريفها من قبل عن طريق شاشات المساعدة .
- **الكميه :** يتم من خلاله ادخال كمية الصنف التي سيتم التعامل معه .
- **السعر :** يتم من خلاله ادخال سعر الصنف التي سيتم التعامل معه.
- **رصيد المخزن قبل:** عبارة عن آخر رصيد قبل آخر حركة تمت على الصنف
- **رصيد المخزن بعد:** عبارة عن الرصيد الحالي للصنف
- **إضافة صنف(+):** يسمح من خلاله باضافة سطر جديد لاضافة مجموعة اخري وصنف اخر .
- **حذف صنف(-) :** يسمح من خلاله بحذف سطر مجموعة وصنف تم ادخالها من قبل ما لم يتم استخدامه .
- **تسجيل:** يتم من خلاله عمل حفظ للبيانات وتعديل التي تم ادخالها من قبل .
- **جديد :** عند الضغط عليه يقوم بتفريغ بيانات الشاشة لتسجيل مجموعة أعتما د جديدة ومستندات جديدة .
- **طباعة :** يتم من خلاله عمل طباعة للحركة.

قائمة التقارير :

عند اختيار قائمة تقارير تظهر الشاشة التالية





شكل رقم 21
قائمة التقارير

وهي شاشة تحتوي على عدد كبير من التقارير الإحصائية عن كل ما يتعلق بنظام مراقبة المخزون والتي توضح الموقف الحالي للأصناف والموردين والعملاء والمقاولين وايضاً توضح الموقف المالي وذلك على أكثر من مستوى كما توضح أيضاً جميع الحركات المخزنية التي تمت خلال فترة معينة وغيرها من التقارير التي تعين وتخدم المستفيد لإنجاز العمل بدقة وسهولة وسرعة

أساسيات التعامل مع التقارير

من قائمة التقارير يتم استخراج وطباعة كافة تقارير برنامج المخازن. وهي مقسمة إلى مجموعات رئيسية تتعلق كل مجموعة بنوعية معينة من التقارير (موردين - البيانات المالية للموردين - عملاء - البيانات المالية للعملاء - تقارير أوراق القبض - تقارير أوراق الدفع - تقارير خزن وبنوك - المدينين).

عند اختيار أحد التقارير من القائمة سيظهر التقرير فارغ من البيانات. ولمعرفة كيفية عرض البيانات داخل التقرير وكيفية تنسيق الصفحة قبل الطباعة أو لعرضها على الشاشة بالشكل المناسب توجد بعض الأساسيات التي يجب معرفتها. وهذا هو الوقت المناسب لنعرف هذه الأساسيات

الجزء الأول من التقرير خاص بتحديد الخيارات المختلفة المطلوبة لاستعراض بيانات التقرير ، وكيفية ترتيب البيانات المعروضة.

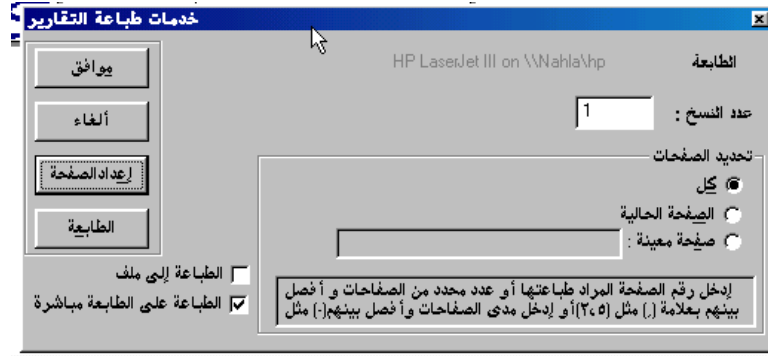
الجزء الأوسط من التقرير لعرض بيانات التقرير.

الجزء الأخير من التقرير، خاص بأزرار التشغيل والتحكم في التقرير.

تحديد خيارات طباعة التقارير

بالضغط على زر **طباعة**، ستظهر لك شاشة خدمات طباعة التقارير

شكل رقم 23
شاشة تحديد خيارات الطباعة



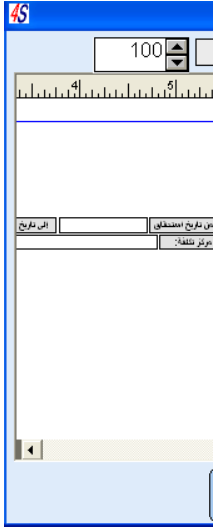
عدد النسخ : ادخل عدد النسخ المطلوب طباعتها من هذا التقرير.
 تحديد الصفحات : يمكنك اختيار صفحة معينة أو نطاق من معين من صفحات التقرير لطباعتها. أختار **كل** لطباعة كل صفحات التقرير، **الصفحة الحالية** لطباعة الصفحة المعروضة أمامك فقط أو **صفحة معينة** وادخل رقم صفحة معينة أو نطاق معين من الصفحات لطباعته.
 الطباعة إلى ملف : يمكنك إرسال نتائج التقرير إلى ملف نصي لكي يمكنك فتحه من أي منسق للكلمات فيما بعد.
 الطباعة على الطباعة مباشرة : تأكد أن هذا هو اختيارك الحالي في حالة رغبتك في الطباعة إلى الطباعة.
 بعد أن تنتهي من جميع الاختيارات السابقة أضغط زر **موافق** لكي تبدأ في عملية الطباعة أو **إلغاء** للعدول عن عملية الطباعة نهائياً.

تحديد خيارات الطابعة

من الشاشة السابقة أختار **الطابعة** للبدء في عملية إعداد الطابعة، إذا كان لديك أكثر من طابعة متصلة بجهازك أو من خلال الشبكة ستظهر لك الشاشة التالية:

شكل رقم

شاشة تحديد خيارات الطابعة



اختر الطابعة التي تريد الطباعة عليها، ثم اضغط زر Setup للبدء في عملية إعداد الطابعة.

شكل رقم 11
شاشة تحديد حجم ورق الطابعة

وفقاً لنوع الطابعة المتصلة بجهازك ستظهر لك شاشة إعداد الطابعة الخاصة بك. تابع عملية إعداد الطابعة وفقاً لكتالوج الشركة المنتجة.